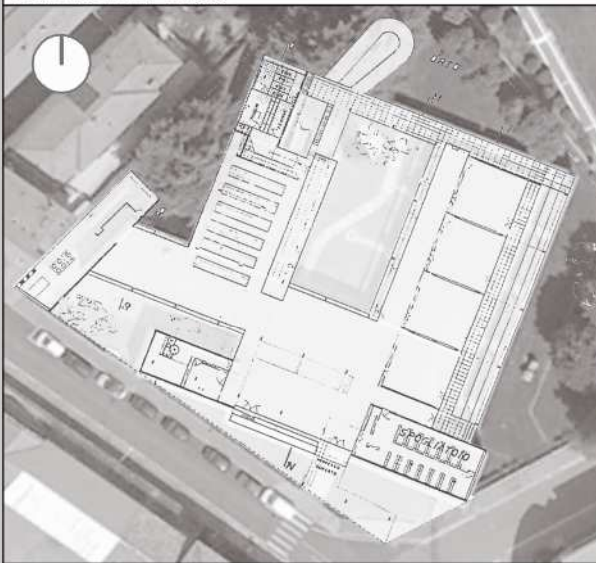


SCHEDA	GIUSEPPE TERRAGNI	Prog. 1936
	ASILO SANT'ELIA	ITALIA, Como
		Real. 1936 / 37

PLANIMETRIA 1:1000



SUPERFICIE AREA	mq 4000	MODELLO FORMALE	NUMERO PIANI
SUPERFICIE EDIFICATA	mq 1915		
SUPERFICIE ALL'APERTO cortile interno + aree a verde	mq 275 + 1810		
NUMERO BAMBINI ACCOLTI	n	NUMERO AULE	DIMENSIONI EDIFICIO
ETA'	da 3 a 5 anni	n°:	
COSTO	€	TIPOLOGIE AULE	
ACCESSI AGEVOLATI	si / no	n° 4 mq/aula 65 attività a tavolino attività speciali attività libere attività pratiche	
PARCHEGGI	si / no		
	n° posti		
SPAZI PEDAGOGICI	mq 260	SERVIZI	
SPAZI COMUNI cortile interno	mq 560	- mensa	mq 340
LOCALI COLLETTIVI ricreatorio+mensa	mq 485	- personale	mq 35
		- ricreatorio	mq 220
		- assistenza	mq 25

SISTEMA STRUTTURALE E TECNOLOGIE

Edificio riconducibile allo schema a U su griglia di pilastri in calcestruzzo armato e muri di tamponamento in laterizio; solaio in latero cemento; copertura piana

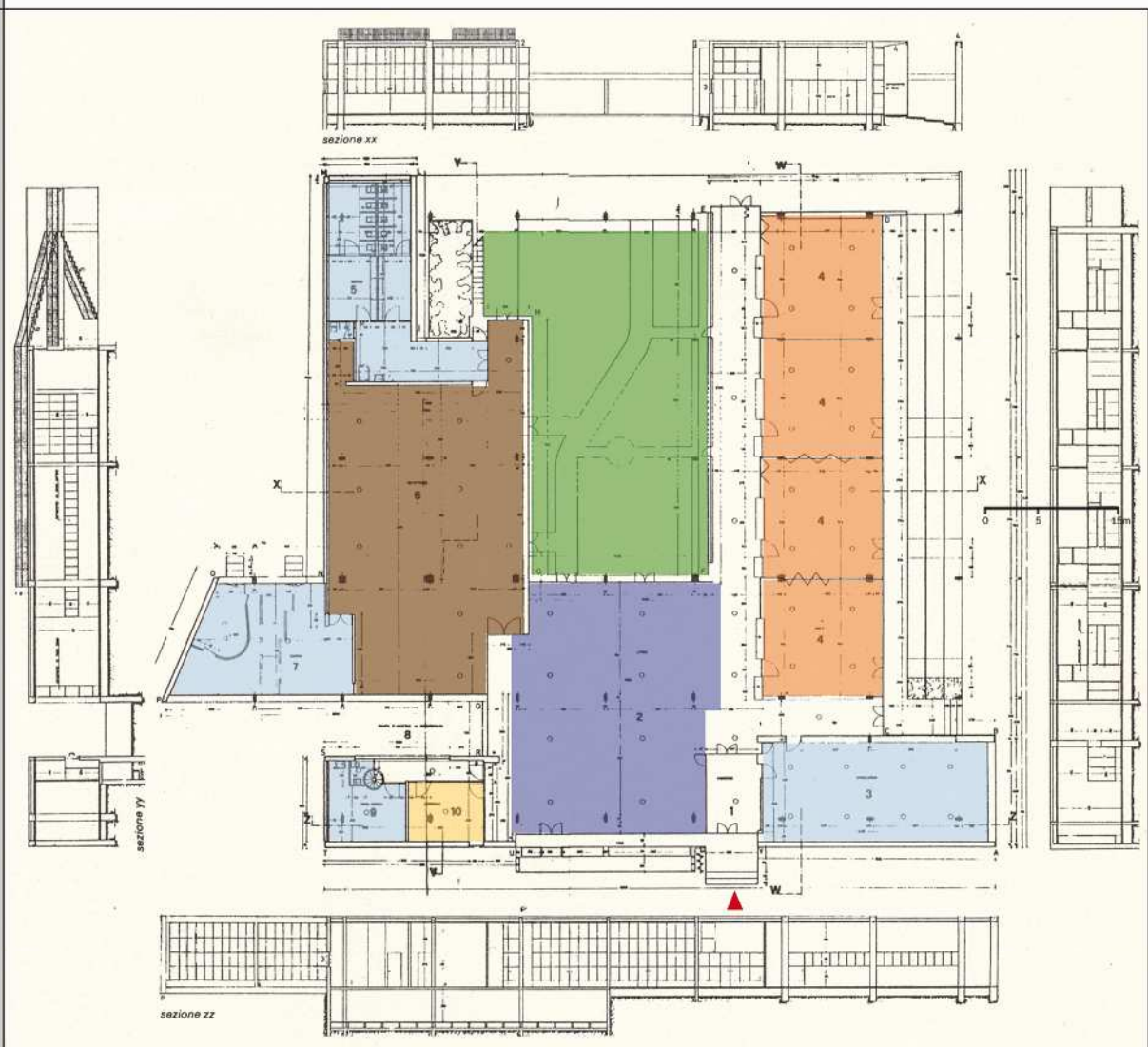
NOTE

L'Asilo mostra una stretta analogia planimetrica e distributiva con la Casa del Fascio. Ha però una corte aperta su un lato e si sviluppa su un unico piano, perseguendo il dettato domestico del tema. Nel cuore del primo quartiere operaio costruito a partire dal 1914 dalla Società Cooperativa Edificatrice, si trova circondato dai massicci edifici e dal costone del monte Croce. La rotazione rispetto all'asse stradale affinché gli spazi verdi, seppure esigui, godessero del migliore orientamento eliotermico, e ancora: l'atrio-spazio gioco, le aule ombreggiate e, nel complesso, la presenza di grandi vetrate che sviluppano il concetto di scuola all'aria aperta, includono la struttura entro lo schema dell'edilizia didattica del Movimento Moderno.

RIFERIMENTI BIBLIOGRAFICI E WEB

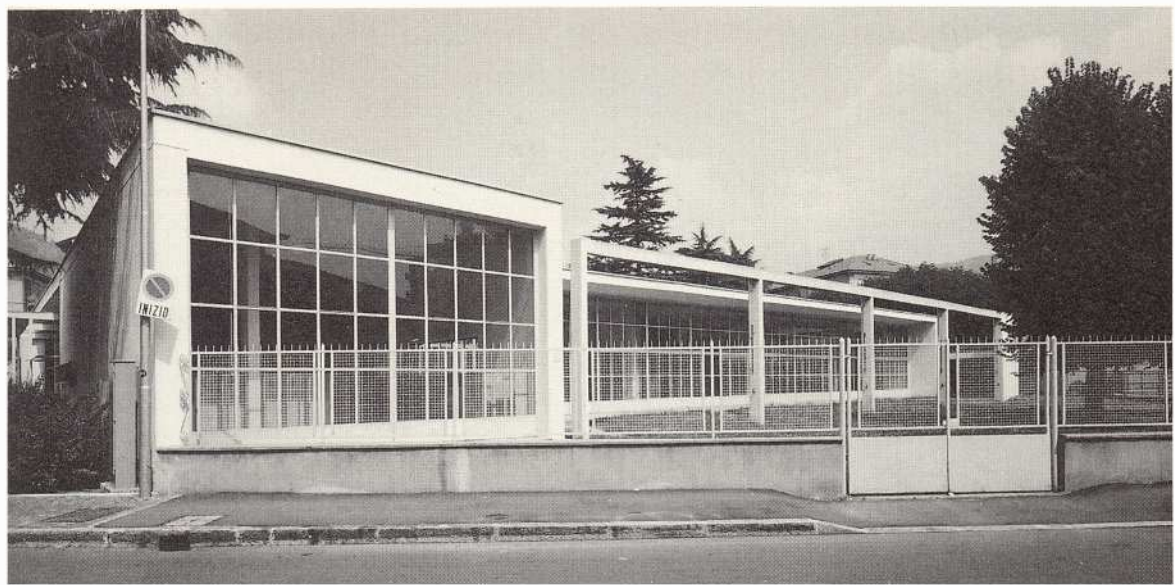
- L'ARCHITETTURA: cronache e storia, n3 luglio 2008
- Antonino Saggio, *Giuseppe Terragni_Vita e opere*, Ed. Laterza, 1995
- Elisabetta D'Amia, *Giuseppe Terragni_Oltre il Razionalismo*, Ed. Enzo Pifferi, 2003
- <http://www.ionbardiabenculturali.it/architetture/schede/3m080-00042/>
- <http://www.archivia-arcos.com/gallery/displayimage.php?album=8&pos=5>

SCHEDA	GIUSEPPE TERRAGNI	Prog. 1936
	ASILO SANT'ELIA	ITALIA, Como
		Real. 1936 / 37

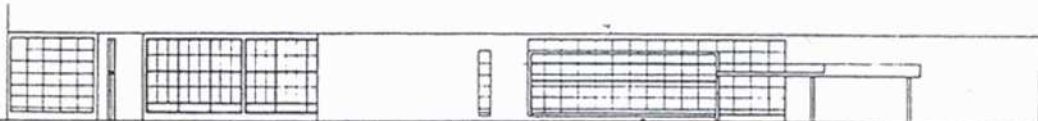


Ingresso Aule Personale Servizi Mensa Ricreatorio

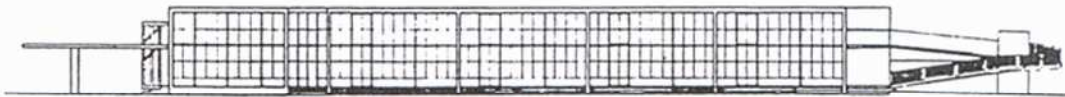
PIANTA PIANO TERRA/SEZIONI Scala 1:500



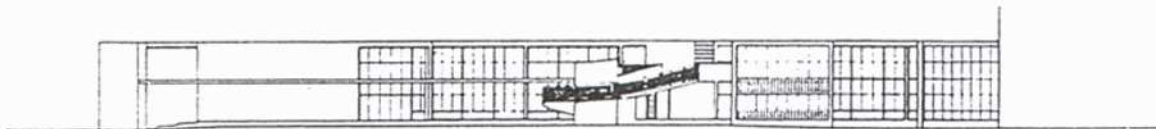
SCHEDA	GIUSEPPE TERRAGNI	Prog. 1936
	ASILO SANT'ELIA	ITALIA, Como
		Real. 1936 / 37



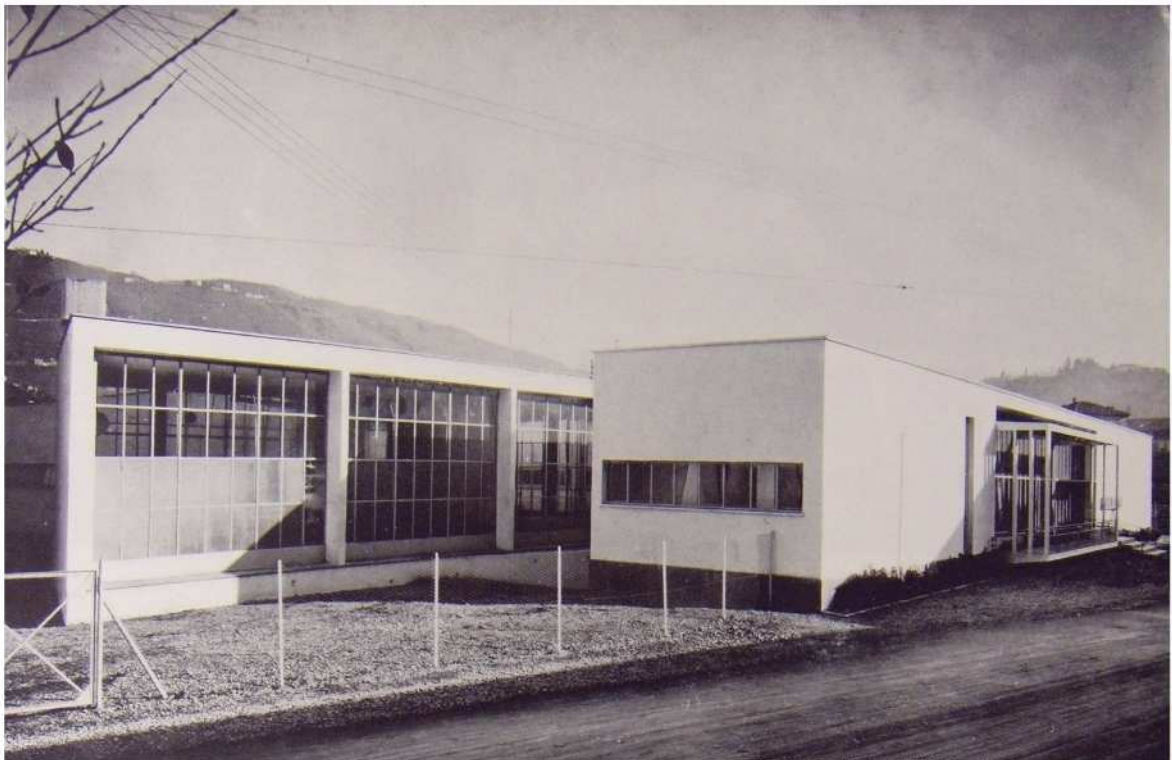
PROSPETTO SUD-OVEST (INGRESSO)_Scala 1:500



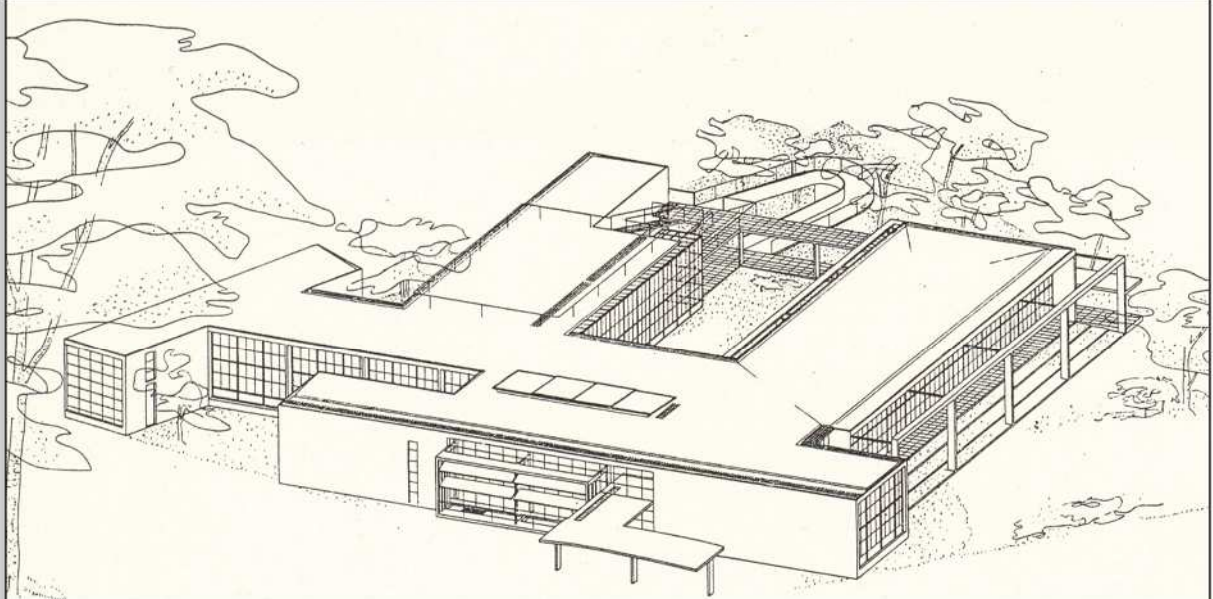
PROSPETTO SUD_Scala 1:500



PROSPETTO NORD-EST_Scala 1:500



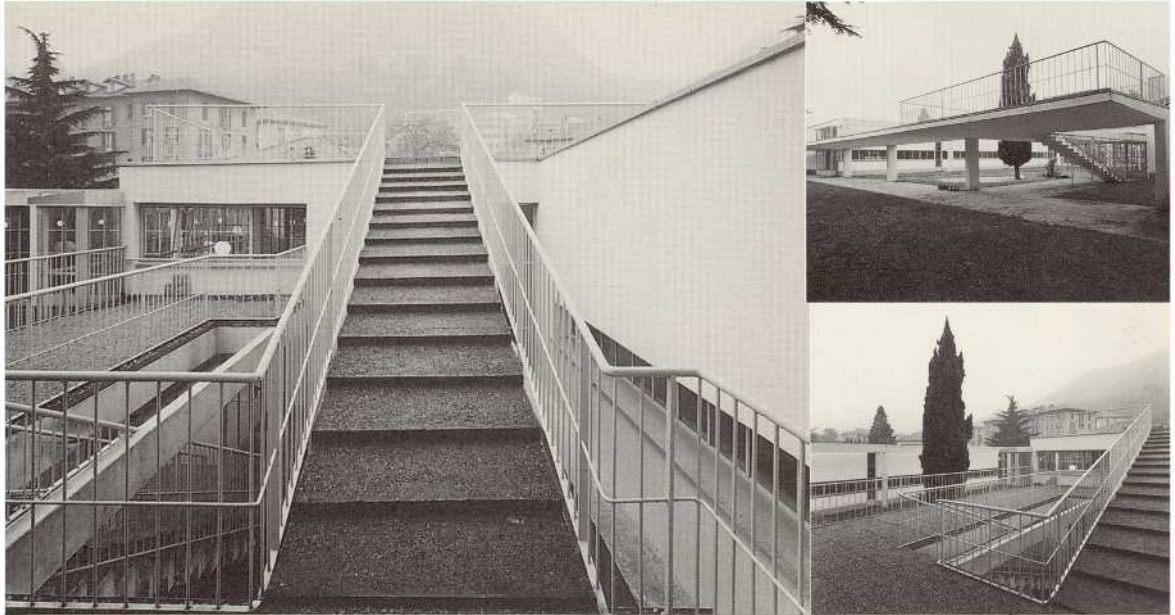
SCHEDA	GIUSEPPE TERRAGNI	Prog. 1936
	ASILO SANT'ELIA	ITALIA, Como
		Real. 1936 / 37



ASSONOMETRIA



SCHEDA	GIUSEPPE TERRAGNI	Prog. 1936
	ASILO SANT'ELIA	ITALIA, Como
		Real. 1936 / 37



SCHEDA	HERMAN HERTZBERGER	Prog. 1980 / 81
	APOLLO SCHOOLS	OLANDA, Amsterdam
		Real. 1980 / 83

PLANIMETRIA 1:1000



SUPERFICIE AREA	mq 4160	MODELLO FORMALE	NUMERO PIANI	
SUPERFICIE EDIFICATA	mq 1357			
SUPERFICIE ALL'APERTO aree a verde	mq 2803			
NUMERO ALUNNI ACCOLTI	n			
ETA'	da 6 a 11 anni	NUMERO AULE	DIMENSIONI EDIFICIO	
COSTO	€	n°:		
ACCESSI AGEVOLATI	si / no	TIPOLOGIE AULE		
PARCHEGGI	si / no	n° 8	mq/aula 80	aule normali
	n° posti	n° 1	mq/aula 150	atrio multifunzione
		n° 1	mq/aula 110	laboratori
SPAZI PEDAGOGICI aule+laboratori	mq 790	SERVIZI		
SPAZI COMUNI terrazzi+cortile	mq 112+900	- mensa	mq	
LOCALI COLLETTIVI atrio multifunzione	mq 150	- palestra	mq	
		- laboratori	110 mq	
		- multifunzione	150 mq	

SISTEMA STRUTTURALE E TECNOLOGIE

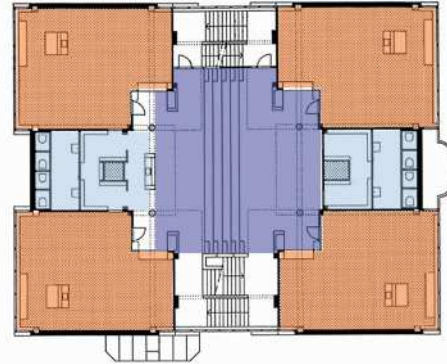
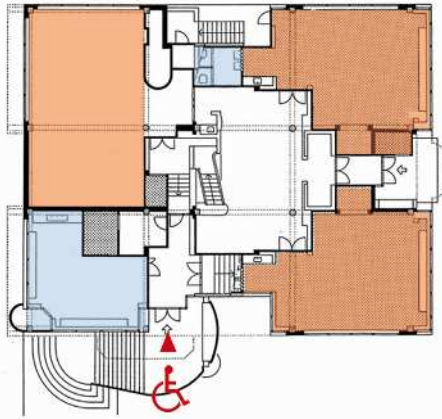
NOTE

La caratteristica delle scuole del complesso Apollo, la Montessori School e la Willemspark School, è di essere state progettate contemporaneamente e con gli stessi criteri, ma di adottare didattiche differenti; entrambi gli edifici sono organizzati con aule disposte ad anfiteatro intorno ad uno spazio centrale: questo sistema riduce al minimo la dimensione longitudinale dei corridoi oltre a favorire una didattica interclasse fuori dalle aule. Hertzberger ha sottolineato che i criteri educativi attuali esigono spazi analoghi per la didattica tradizionale e per quella montessoriana e in particolare: aule interciclo e laboratori, uno spazio di ingresso ampio e accogliente, multifunzione, il contrario dello spazio flessibile. Il primo, con pochi cambiamenti o con un progetto finalizzato, può essere utilizzato per molte attività: dal gioco, al lavoro organizzato in gruppi, alla lettura individuale, alla messa in scena di piccole rappresentazioni. La flessibilità di uno spazio, al contrario, presuppone un ambiente indifferenziato, lasciato libero e neutro.

RIFERIMENTI BIBLIOGRAFICI E WEB

- http://www.ahh.nl/index_en.html
- L'INDUSTRIA DELLE COSTRUZIONI, *Edifici per la scuola*, n398 - 2007

SCHEDA	HERMAN HERTZBERGER	Prog. 1980 / 81
	APOLLO SCHOOLS	OLANDA, Amsterdam
		Real. 1980 / 83



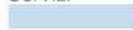
Ingresso



Aule



Servizi



Terrazze



Multifunzione

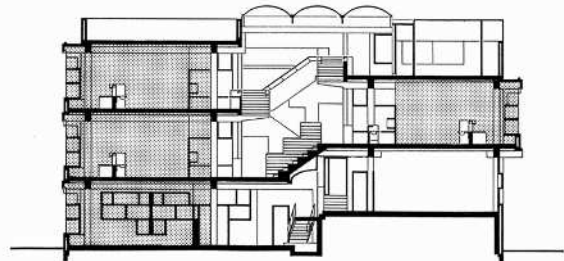


PIANTA PIANO TERRA_Scala 1:500

PIANTA PIANO PRIMO_Scala 1:500



SCHEDA	HERMAN HERTZBERGER	Prog. 1980 / 81
	APOLLO SCHOOLS	OLANDA, Amsterdam
		Real. 1980 / 83



Ingresso



Aule



Servizi



Terrazze

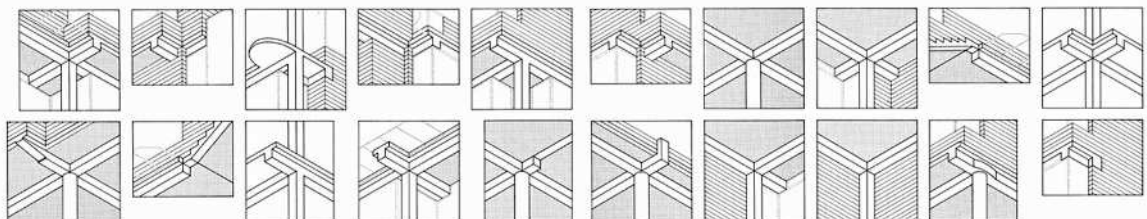


Multifunzione



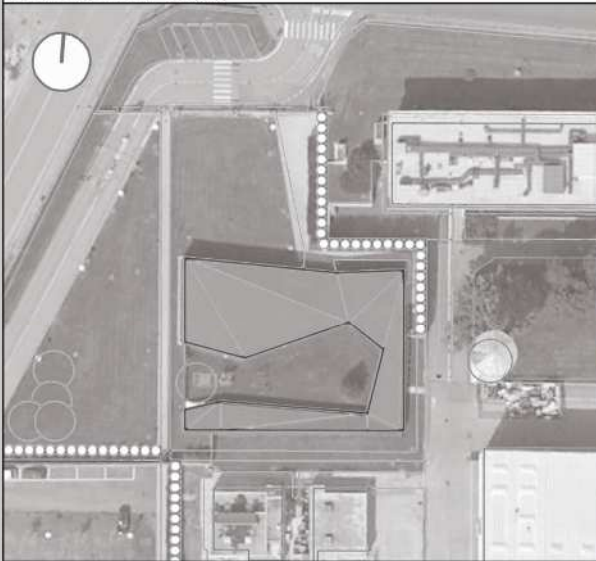
PIANTA PIANO SECONDO_Scala 1:500

SEZIONE LONGITUDINALE_Scala 1:500



SCHEDA	ANTONIO CITTERIO & PARTENERS	Prog. 2004
	ASILO AZIENDALE GLAXO SMITHLINE	ITALIA, Verona
		Real. 2005

PLANIMETRIA 1:1000



SUPERFICIE AREA	mq 1600	MODELLO FORMALE	NUMERO PIANI
SUPERFICIE EDIFICATA	mq 420		
SUPERFICIE ALL'APERTO aree a verde	mq 560		
NUMERO ALUNNI ACCOLTI	n 35	NUMERO AULE	DIMENSIONI EDIFICIO
ETA'	da 7 mesi a 3 anni	n°:	
COSTO	€ 1,3 Milioni	TIPOLOGIE AULE	
ACCESSI AGEVOLATI	si / no	n° 3 mq/aula da 35 a 50 attività a tavolino attività speciali attività libere attività pratiche	
PARCHEGGI	si / no		
SPAZI PEDAGOGICI aule	mq 130	SERVIZI	
SPAZI COMUNI cortile coperto+cortile	mq 270+560	- aule/area pranzo mq 130	
LOCALI COLLETTIVI aree per il riposo+area pranzo	mq 70+130	- aree riposo mq 70	
		- personale mq 15	

SISTEMA STRUTTURALE E TECNOLOGIE

La struttura è stata pensata per essere realizzata interamente in legno lamellare con un notevole utilizzo di moduli e travi prefabbricate, che ne hanno permesso la realizzazione in soli 4 mesi. L'uso del legno sia per le strutture che per le finiture, dovrebbe, secondo gli architetti, enfatizzare la sensazione percepita dai bambini della "casa"

NOTE

L'asilo occupa un'area rettangolare ed è organizzato attorno a una corte allungata a pianta irregolare. Considerando l'adiacente impianto produttivo, gli architetti scelgono di realizzare un edificio introverso che copre quasi l'intera superficie del terreno per ritagliare al suo interno uno spazio protetto destinato al gioco all'aperto. L'ampiezza del corpo di fabbrica avvolto attorno alla corte varia considerevolmente: la manica meridionale filiforme si riduce a un portico, l'ampio corpo a nord contiene tutti gli spazi dell'asilo. In questo modo le aree della didattica e la mensa possono affacciare sulla corte attraverso un'ampia vetrata, godendo al tempo stesso della migliore illuminazione. I differenti gruppi, definiti in base all'età dei bambini, sono suddivisi in tre unità che compongono la disposizione degli spazi; mentre per i più piccoli è stato dato maggior valore alla matericità e ai colori delle superfici, i mezzani hanno a disposizione libri e giocattoli e i più grandi è un piccolo laboratorio.

RIFERIMENTI BIBLIOGRAFICI E WEB

- DETAIL, *Kindergarten*, Konzept, n3 - 2008
- http://www.archinfo.it/asilo-aziendale-glaxo-smithline/0,1254,53_ART_197232,00.html
- <http://www.domusweb.it/magazine/article.cfm?id=54459>
- [http://host.uniroma3.it/docenti/marino/Laboratorio_2B\(0910\)Esempi/abaco_esempi.htm](http://host.uniroma3.it/docenti/marino/Laboratorio_2B(0910)Esempi/abaco_esempi.htm)
- http://www.antoniocitterioandpartners.it/_architecture/arc_gsk_a.html
- <http://www.dachbau.com/it/referenzen/holzbau.html>

SCHEDA	ANTONIO CITTERIO & PARTENERS	Prog. 2004
	ASILO AZIENDALE GLAXO SMITHLINE	ITALIA, Verona
		Real. 2005



SEZIONE aa_Scala 1:100



PIANTA PIANO TERRA_Scala 1:100

- | | | | | | | | |
|--|---|---|--|---|--|---|---|
| Ingresso | Aule | Personale | Servizi | Riposo | Mensa | Cortile | Cortile coperto |
| | | | | | | | |



SCHEDA	HERMAN HERTZBERGER	Prog. 2004
	DE SPIL EXTENDED SCHOOL	OLANDA, Arnhem
		Real. 2004 / 07

PLANIMETRIA



SUPERFICIE AREA	mq	MODELLO FORMALE	NUMERO PIANI
SUPERFICIE EDIFICATA	mq 3980		
SUPERFICIE ALL'APERTO aree a verde	mq		
NUMERO ALUNNI ACCOLTI	n		
ETA'	asilo nido da 2 a 4 anni sc. materna da 4 a 6 anni sc. elementare da 6 a 11 anni	NUMERO AULE	DIMENSIONI EDIFICIO
COSTO	€	n°:	
ACCESSI AGEVOLATI	si / no	TIPOLOGIE AULE	
PARCHEGGI	si / no	n° 17 mq/aula da 50 a 95 scuole elementari n° 6 mq/aula da 35 a 88 scuola materna n° 4 mq/aula da 35 a 64 asilo nido	
		SERVIZI	
SPAZI PEDAGOGICI aule	mq 1760	- mensa	mq 100
SPAZI COMUNI cortile+campo da basket	mq	- palestra	mq 280
LOCALI COLLETTIVI palestra+auditorium open space	mq 500	- laboratori	mq
		- auditorium	mq 220

SISTEMA STRUTTURALE E TECNOLOGIE

NOTE

Il complesso, inserito in un parco urbano da realizzare, ospita una comunità scolastica aperta alla vita pubblica e consiste di: due scuole elementari, una scuola materna, un asilo nido, un centro pubblico e una palestra. Due blocchi edilizi rettangolari vengono contrapposti e congiunti-disgiunti da una "light-street", larga 1,5 m, elemento distributivo di entrambi; l'accesso al complesso avviene attraverso il blocco delle funzioni pubbliche che si configura come una piazza urbana.

Il piano terra ospita quasi interamente l'asilo nido e la scuola materna, il primo e il secondo piano, dell'edificio più allungato, le aule delle scuole elementari. Il secondo volume invece è destinato principalmente alle funzioni pubbliche aperte alla comunità del quartiere, come la palestra e il centro di incontro.

RIFERIMENTI BIBLIOGRAFICI E WEB

- http://www.ahh.nl/index_en.html
- <http://www.architectenweb.nl/aweb/projects/project.asp?PID=8913>
- http://www.architectenweb.nl/aweb/redactie/redactie_detail.asp?NID=10762

SCHEDA	HERMAN HERTZBERGER	Prog. 2004
	DE SPIL EXTENDED SCHOOL	OLANDA, Arnhem
		Real. 2004 / 07



SCHEDA	HERMAN HERTZBERGER	Prog. 2004
	DE SPIL EXTENDED SCHOOL	OLANDA, Arnhem
		Real. 2004 / 07



Ingresso
 Aule
 Personale
 Servizi
 Mensa
 Auditorium
 Palestra

0 5 15m

PIANTA PIANO PRIMO



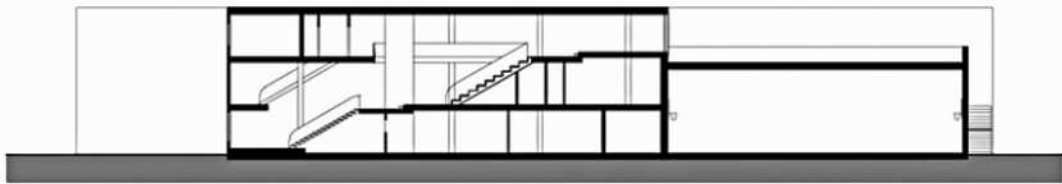
SCHEDA	HERMAN HERTZBERGER	Prog. 2004
	DE SPIL EXTENDED SCHOOL	OLANDA, Arnhem
		Real. 2004 / 07



0 5 15m

Ingresso
 Aule
 Personale
 Servizi
 Mensa
 Auditorium
 Palestra

PIANTA PIANO SECONDO



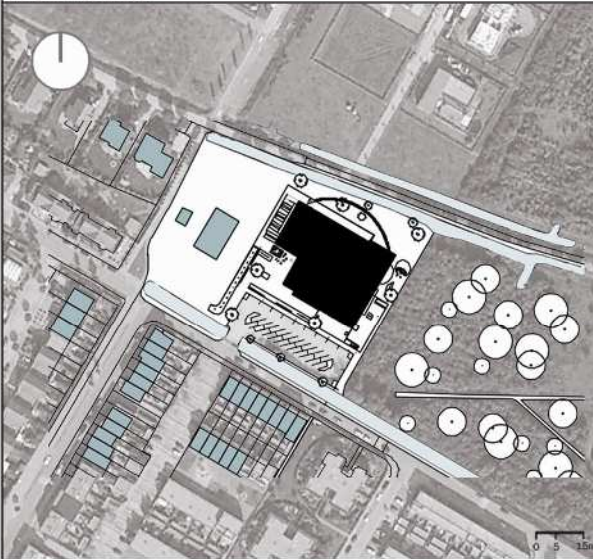
0 5 15m

SEZIONE TRASVERSALE



SCHEDA	HERMAN HERTZBERGER	Prog. 2004
	DE OPMAAT EXTENDED SCHOOL	OLANDA, Arnhem
		Real. 2004 / 07

PLANIMETRIA



SUPERFICIE AREA	mq 7500	MODELLO FORMALE	NUMERO PIANI
SUPERFICIE EDIFICATA	mq 3200		
SUPERFICIE ALL'APERTO aree a verde	mq 4300		
NUMERO ALUNNI ACCOLTI	n		
ETA'	asilo nido da 2 a 4 anni sc. elementare da 6 a 11 anni	NUMERO AULE	DIMENSIONI EDIFICIO
COSTO	€	n°:	27,0-37,0 ml 12,0 m
ACCESSI AGEVOLATI	si / no	TIPOLOGIE AULE	
PARCHEGGI	si / no	n° 8 mq/aula 80 n° 6 mq/aula da 68 a 90	scuole elementari asilo nido
n° posti 24		SERVIZI	
SPAZI PEDAGOGICI aule	mq 1150	- mensa mq 145	
SPAZI COMUNI cortile+roof park+tribuna	mq 2000	- palestra mq 390	
LOCALI COLLETTIVI palestra+auditorium open space	mq 730	- laboratori mq	
		- auditorium mq 340	

SISTEMA STRUTTURALE E TECNOLOGIE

NOTE

Il complesso ospita una comunità scolastica composta da: una scuola elementare, un asilo nido e una palestra. Il quartiere aveva sperato, per l'area in questione, nella progettazione di un parco e per questo è stato scelto di ricreare un paesaggio naturale, trattando il fronte scolastico rivolto verso le abitazioni come una collina artificiale, integrata da una tribuna, per accogliere il roof park per i bambini e gli eventuali spettacoli all'aperto. Il rispetto dell'ambiente circostante e della volontà degli abitanti ha reso la struttura parte integrante dell'ambiente e non un oggetto indipendente e legato.

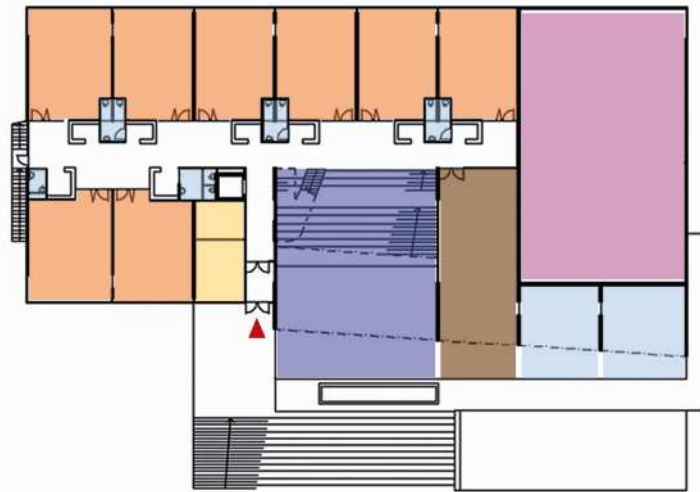
RIFERIMENTI BIBLIOGRAFICI E WEB

- http://www.ahh.nl/index_en.html

SCHEDA	HERMAN HERTZBERGER	Prog. 2004
	DE OPMAAT EXTENDED SCHOOL	OLANDA, Arnhem
		Real. 2004 / 07



SCHEDA	HERMAN HERTZBERGER	Prog. 2004
	DE OPMAAT EXTENDED SCHOOL	OLANDA, Arnhem
		Real. 2004 / 07



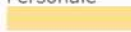
Ingresso



Aule



Personale



Servizi



Mensa



Auditorium

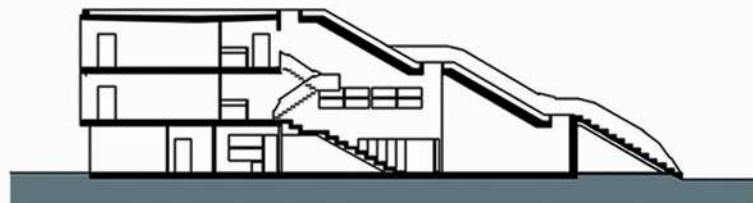


Palestra



PIANTA PIANO PRIMO

0 5 15m



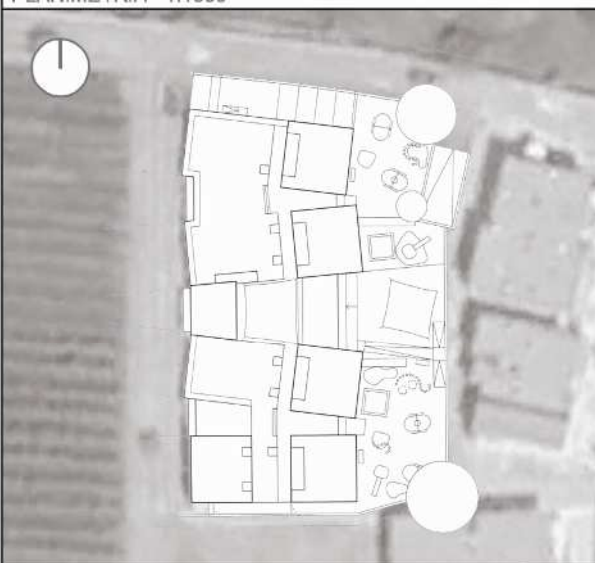
SEZIONE TRASVERSALE

0 5 15m



SCHEDA	LUNZ & ZOSCHG	Prog. 2005
	ASILO MARIA RAST	ITALIA, Appiano
		Real. 2005

PLANIMETRIA 1:1000



SUPERFICIE AREA	mq 2350	MODELLO FORMALE	NUMERO PIANI
SUPERFICIE EDIFICATA	mq 1100		
SUPERFICIE ALL'APERTO aree a verde	mq 1250		
NUMERO ALUNNI ACCOLTI	n 100	NUMERO AULE	DIMENSIONI EDIFICIO
ETA'	da 2,5 a 6 anni	n°:	25,0-28,0 ml
COSTO	€ 3,5 Milioni		10,0 m
ACCESSI AGEVOLATI	si / no	TIPOLOGIE AULE	
PARCHEGGI	si / no	n° 4	mq/aula 60
	n° posti 5	n° 4	mq/aula 60
		n° 1	mq/aula 70
			aule sale riposo sala multifunzione
SPAZI PEDAGOGICI aule	mq 240	SERVIZI	
SPAZI COMUNI giardino piano+terrazza coperura	mq 900	- aule/area pranzo	mq 240
LOCALI COLLETTIVI aree per il riposo+area pranzo+sala multifunzione	mq 240+240+70	- aree riposo	mq 240
		- personale	mq 60

SISTEMA STRUTTURALE E TECNOLOGIE

Il progetto a basso consumo energetico (CLASSE ENERGETICA B) è stato realizzato con pilastri di acciaio e stratificazione di pannelli di legno pesanti, una facciata retroventilata in pannelli di fibrocemento e riscaldamento radiante a pavimento nello spazio relax, nelle aule di gruppo e negli spazi ricreativi.

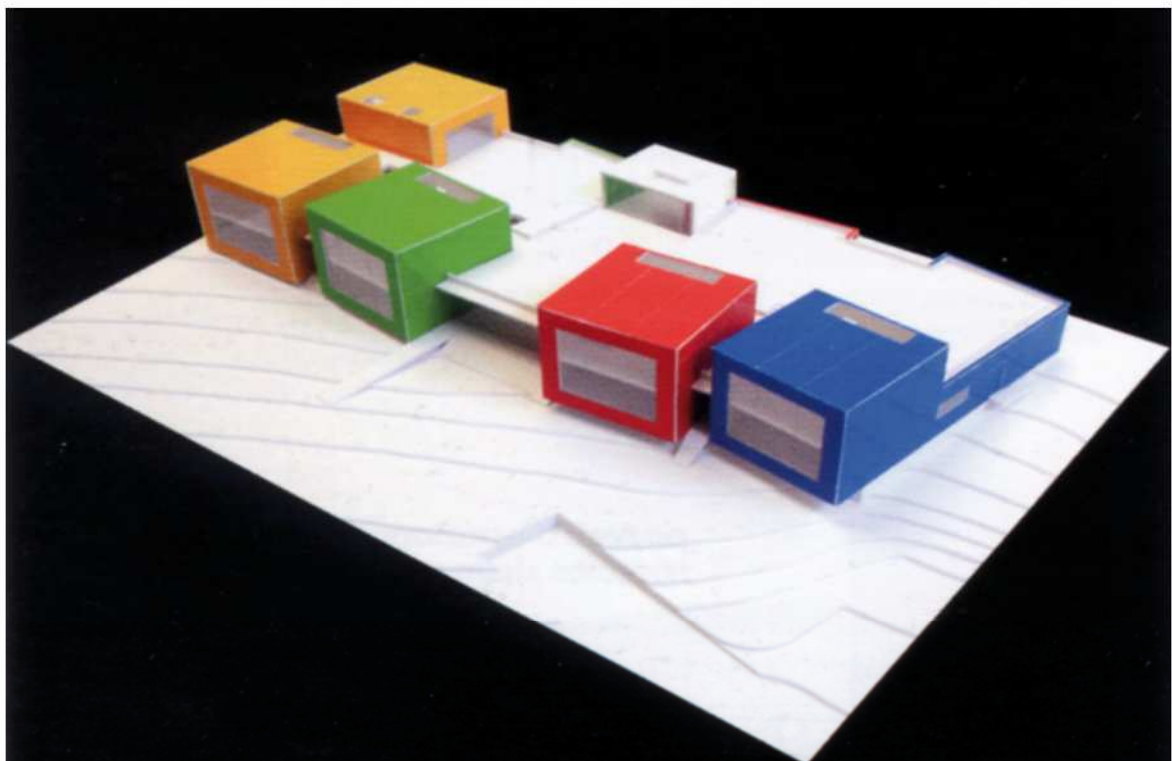
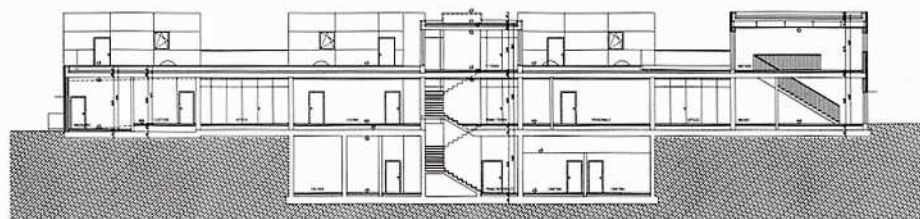
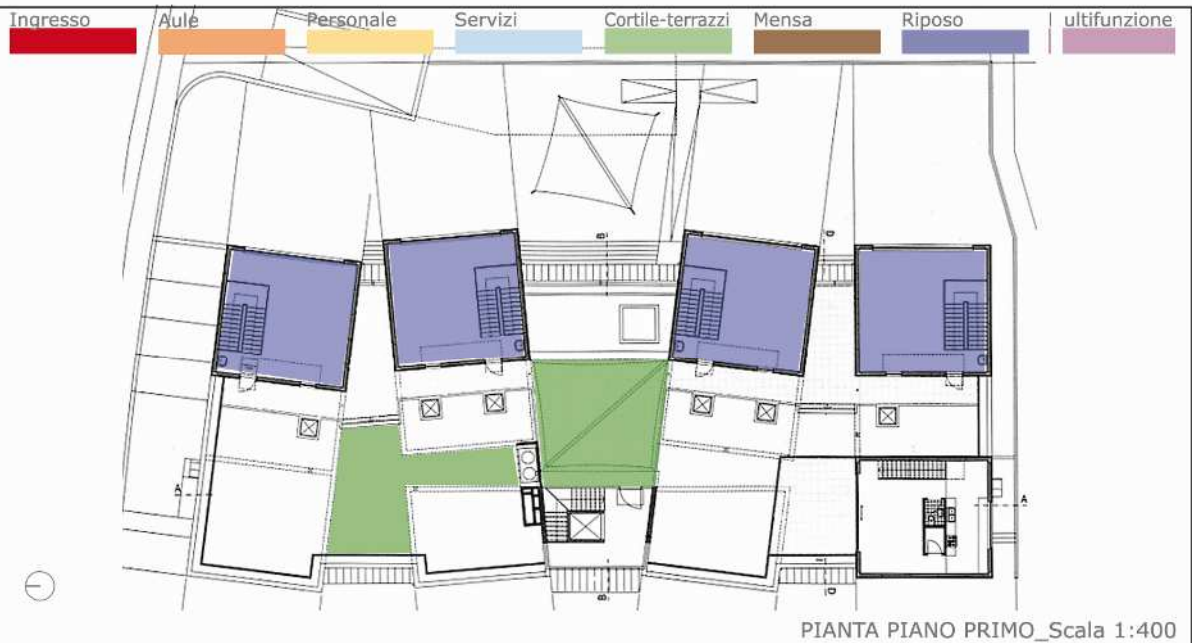
NOTE

Il progetto di un asilo nel tranquillo quartiere residenziale di San Michele è il risultato di un concorso: quattro gruppi, quattro cubi, quattro colori e un ingresso centrale. I corpi di fabbrica dalle cromie vivaci, oltre ad essere punti di identificazione per i bambini, rappresentano un elemento sociale catalizzatore del quartiere. I gruppi, come d'uopo in Alto Adige, sono separati in base alla lingua madre: tedesco o italiano. Le aree comuni collocate tra i cubi come i corridoi-gioco, gli spazi polifunzionali e le aree all'aperto servono all'integrazione linguistica. I padiglioni sono ideati come unità autarchiche e funzionano indipendentemente gli uni dagli altri. In ogni volume si dispone uno spogliatoio e un volume servizi al piano terra, uno spazio di sgombero al piano primo dove tra l'altro i bambini hanno l'opportunità di giocare sulle terrazze. Le ampie vetrate esposte ad est consentono l'ingresso di copiosa luminosità nelle aule di gruppo senza surriscaldarle.

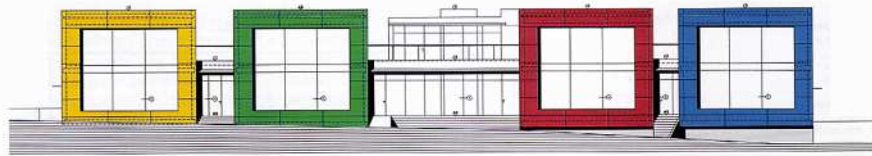
RIFERIMENTI BIBLIOGRAFICI E WEB

- DETAIL, *Kindergarten*, Konzept, n3 - 2008
- [http://host.uniroma3.it/docenti/marino/Laboratorio_2B\(0910\)/Esempi/abaco_esempi.htm](http://host.uniroma3.it/docenti/marino/Laboratorio_2B(0910)/Esempi/abaco_esempi.htm)
- http://www.fairbz.it/docupload/renertec_it.pdf

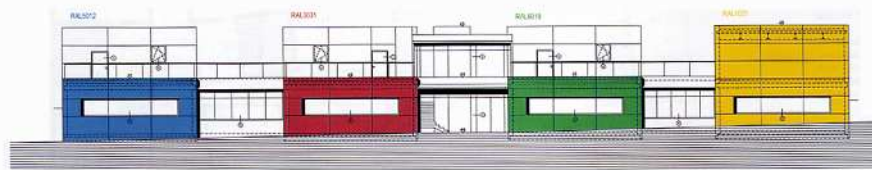
SCHEDA	LUNZ & ZOSCHG	Prog. 2005
	ASILO MARIA RAST	ITALIA, Appiano



SCHEDA	LUNZ & ZOSCHG	Prog. 2005
	ASILO MARIA RAST	ITALIA, Appiano
		Real. 2005



PROSPETTO EST_Scala 1:400

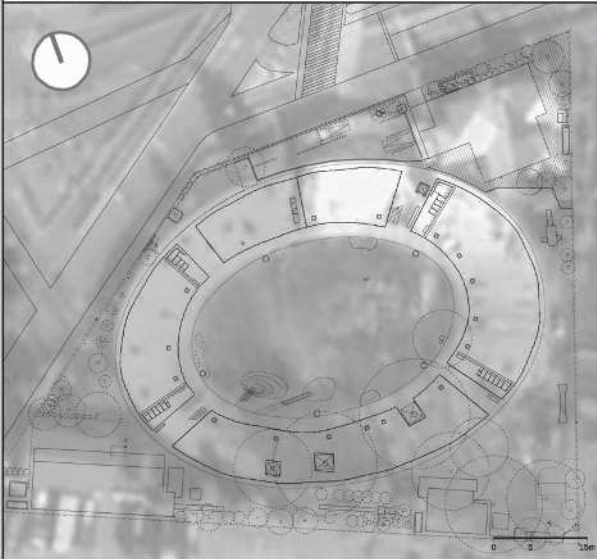


PROSPETTO OVEST_Scala 1:400



SCHEDA	TAKAHARU+YUI TEZUKA	Prog. 2005 / 06
	MONTESSORI SCHOOL_Fuji Kindergarten	GIAPPONE, Tokio
		Real. 2006 / 07

PLANIMETRIA



SUPERFICIE AREA	mq 5000	MODELLO FORMALE	NUMERO PIANI
SUPERFICIE EDIFICATA	mq 1608		
SUPERFICIE ALL'APERTO cortile interno + aree a verde	mq 869 + 2063		
NUMERO BAMBINI ACCOLTI	n 560		
ETA'	da 3 a 5 anni	NUMERO AULE	DIMENSIONI EDIFICIO
COSTO	€ 1,54 Milioni	n°:	
ACCESSI AGEVOLATI	si / no	TIPOLOGIE AULE	
PARCHEGGI	si / no	n° 4 mq/aula da 110 a 325	
	n° posti	attività a tavolino attività speciali attività libere attività pratiche	
SPAZI PEDAGOGICI	mq 1094	SERVIZI	PREESISTENZA
SPAZI COMUNI cortile interno + copertura	mq 869 + 1608	- mensa mq	- corpo 1 mq 220
LOCALI COLLETTIVI aree per riposo, il gioco al chiuso	mq 1094	- assistenza mq	- corpo 2 mq 60
		- personale mq 110	

SISTEMA STRUTTURALE E TECNOLOGIE

- perimetro esterno 183 ml
- perimetro interno 110 ml
- struttura portante in acciaio, rivestimenti in legno
- ellissoide esterno 67x49 ml
- ellissoide interno 41x27 ml

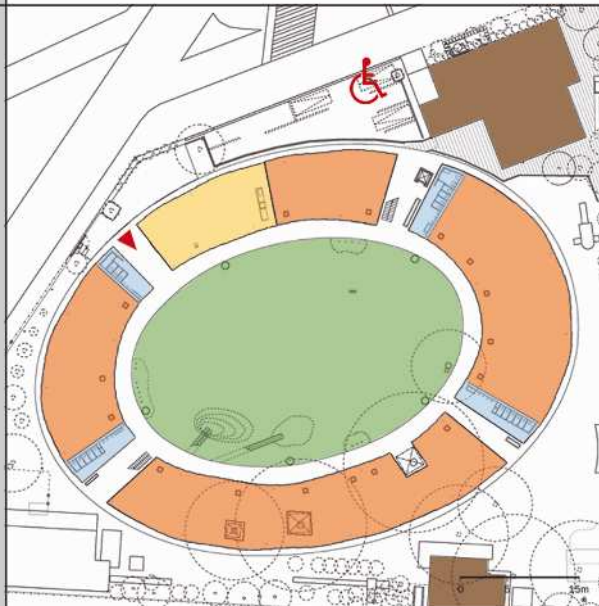
NOTE

L'intenzione dichiarata dalla committenza era di avere un edificio che fosse contemporaneamente un "grande giocattolo" e "uno strumento per lo sviluppo dei bambini", per questo la copertura del fabbricato diventa un parco giochi, le cui attrazioni sono i quattro preziosi alberi di Zelkova e le relative reti di protezione-arrampicata, il parapetto che permette ai bambini di sedersi infilando le gambe tra una bacchetta e l'altra, gli scivoli e i lucernari. All'interno non vi è un ordinamento gerarchico, non vi sono pareti in muratura, le aule sono separate solo da elementi di arredo sovrapposti; l'asilo viene utilizzato per tre quarti dell'anno in comunicazione con l'esterno: l'edificio è concepito come una grande veranda in cui le pareti vetrate sono porte scorrevoli che mettono in comunicazione l'interno con il cortile. Nella progettazione vi è stato un rifiuto per l'automatizzazione, per contribuire alla comprensione del contesto e dell'uomo tramite i semplici e quotidiani gesti, quali accendere la luce e regolare il flusso dell'acqua.

RIFERIMENTI BIBLIOGRAFICI E WEB

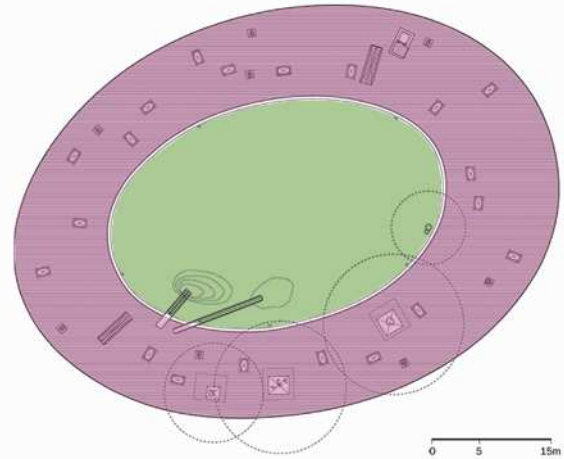
- DETAIL, Kindergarten, Konzept, n3 - 2008
- MATERIA, Superfici ligee, Sole 24 ore, n57 - 2008
- <http://www.tezuka-arch.com>
- <http://www.archinfo.it>
- <http://metacool.typepad.com>
- <http://farm1.static.flickr.com>
- <http://images.businessweek.com>

SCHEDA	TAKAHARU+YUI TEZUKA	Prog. 2005 / 06
	MONTESSORI SCHOOL_Fuji Kindergarten	GIAPPONE, Tokio
		Real. 2006 / 07



PLANIMETRIA - PIANTA PIANO TERRA

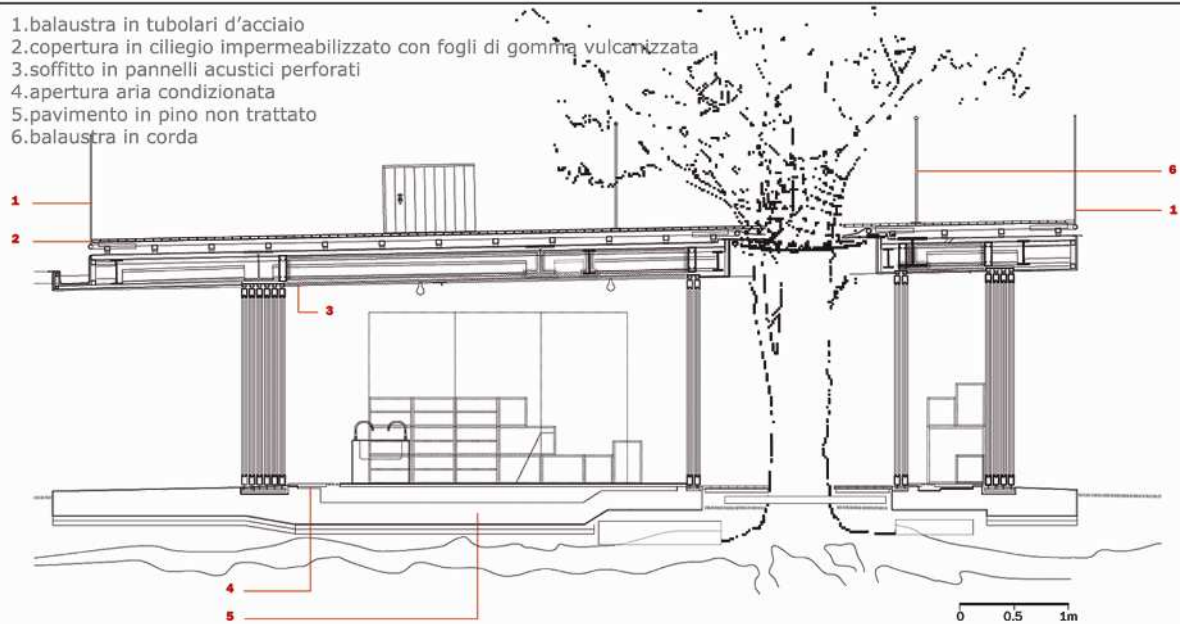
Ingresso	Aule	Personale	Servizi
Cortile	Tetto-gioco	Preesistenza	



PIANTA DELLA COPERTURA



SCHEDA	TAKAHARU+YUI TEZUKA	Prog. 2005 / 06
	MONTESSORI SCHOOL _Fuji Kindergarten	GIAPPONE, Tokio
		Real. 2006 / 07

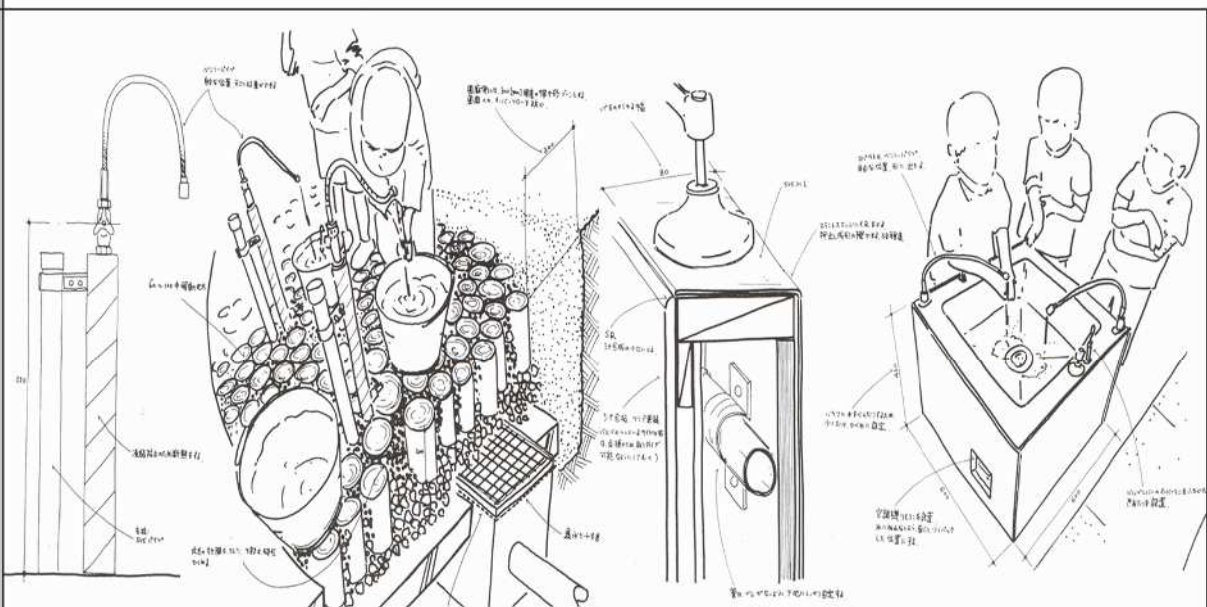


- 1.balaustra in tubolari d'acciaio
- 2.copertura in ciliegio impermeabilizzato con fogli di gomma vulcanizzata
- 3 soffitto in pannelli acustici perforati
- 4.apertura aria condizionata
- 5.pavimento in pino non trattato
- 6.balaustra in corda

SEZIONE TRASVERSALE IN CORRISPONDENZA DI UNO DEI PATII CHE RACCHIUDONO LE ZELKOVE



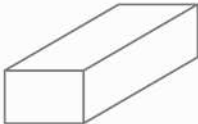
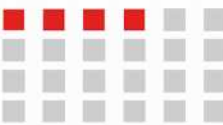




SCHEDA	TAKAHARU+YUI TEZUKA	Prog. 2005 / 06
	MONTESSORI SCHOOL _Fuji Kindergarten	Real. 2006 / 07

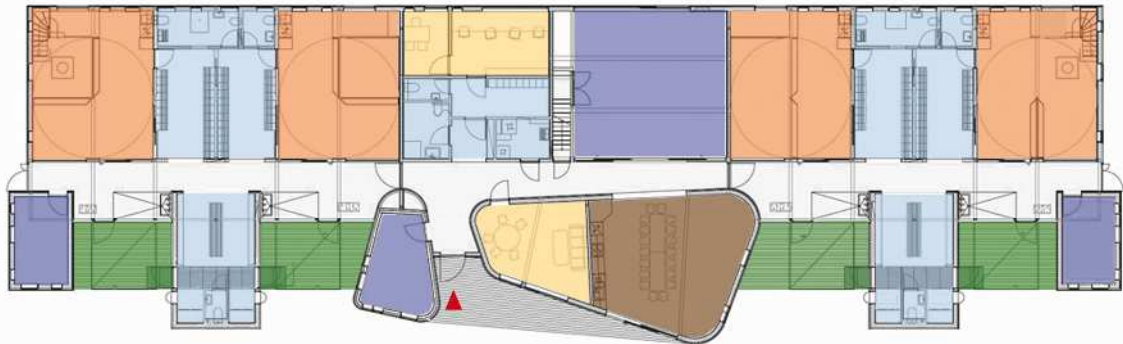


FONTANE



SCHEDA	70°N ARKITEKTUR	Prog. 2006
	KINDERGARTEN	NORVEGIA, Tromso
		Real. 2006
PLANIMETRIA		
		
SUPERFICIE AREA	mq 1712	MODELLO FORMALE
SUPERFICIE EDIFICATA	mq 622	
SUPERFICIE ALL'APERTO aree a verde	mq 1090	
NUMERO ALUNNI ACCOLTI	n	
NUMERO PIANI		NUMERO AULE
ETA'	da 3 a 6 anni	n°: 
COSTO	€ 1,4 Milioni	DIMENSIONI EDIFICIO
ACCESSI AGEVOLATI	si / no	
PARCHEGGI	si / no	TIPOLOGIE AULE
	n° posti	n° 4 mq/aula 60 aule n° 3 mq/aula da 15 a 95 sale multifunzioni
SPAZI PEDAGOGICI aule	mq 240	SERVIZI
SPAZI COMUNI terrazze	mq 94	- mensa mq 70 - personale mq 64
LOCALI COLLETTIVI mensa+sale multifunzioni+corridoio-gioco	mq 70+145+40	
SISTEMA STRUTTURALE E TECNOLOGIE		
NOTE		
<p>L'asilo, organizzato lungo un corridoio-strada-parco giochi, è stato progettato secondo i criteri della trasformabilità e dell'adattabilità: con mosse molto semplici si può cambiare le conformazione spaziale di ogni aula in base alle esigenze e alle funzioni che si vogliono assolvere. L'idea principale è che ogni "aula-base" è dotata di due pareti regolabili, fissate ad una estremità e mobili tramite ruote all'altra, che permettono le diverse combinazioni spaziali; le pareti non sono semplicemente dei divisori ma a seconda delle destinazioni degli ambienti sono configurate con ripiani, cassetti, lavagne, climbing, per essere vissute e utilizzate durante le attività.</p>		
RIFERIMENTI BIBLIOGRAFICI E WEB		
- http://www.70n.no/ - http://www.archicentral.com/kindergarten-troms%C3%B8-norway-70%C2%B0n-arkitektur/ - http://www.belowtheclouds.com/2008/08/05/modema-dagis-av-70%C2%B0n/ - http://coolboom.net/interior-design/		
		pag. 26

SCHEDA	70°N ARKITEKTUR	Prog. 2006
	KINDERGARTEN	NORVEGIA, Tromso

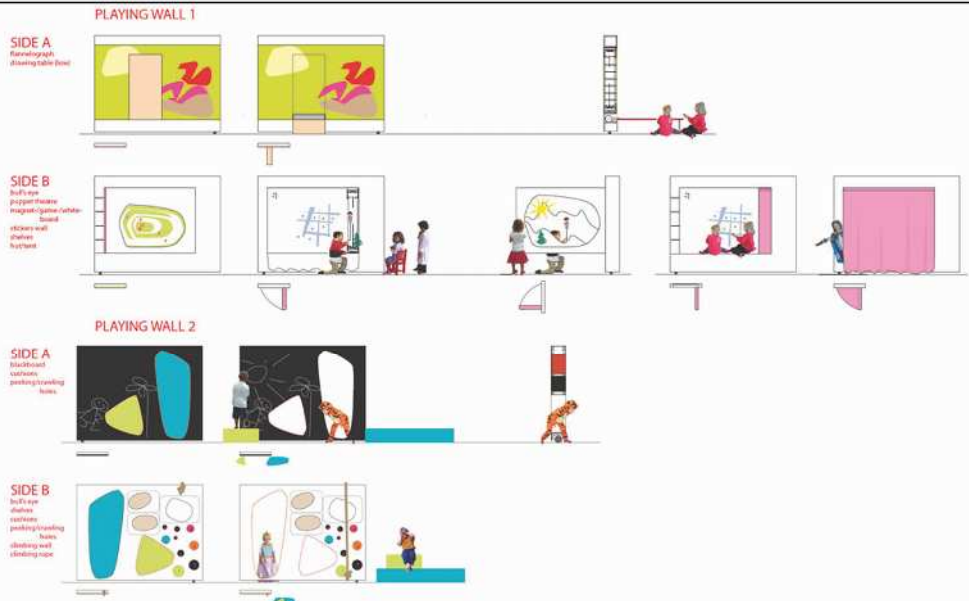


Ingresso
 Aule
 Personale
 Servizi
 Mensa
 Aree comuni
 Terrazze

0 5 15m
 PIANTA PIANO TERRA



SCHEDA	70°N ARKITEKTUR	Prog. 2006
	KINDERGARTEN	NORVEGIA, Tromso
		Real. 2006



SCHEMI PARETI MOBILI



SCHEDA	ALBERTO CAMPO BAEZA	Prog.
	DAY CARE CENTER FOR BENETTON	ITALIA, Ponzano Veneto Real. 2007

PLANIMETRIA



SUPERFICIE AREA	mq	MODELLO FORMALE	NUMERO PIANI		
SUPERFICIE EDIFICATA	mq 1868				
SUPERFICIE ALL'APERTO aree a verde	mq				
NUMERO ALUNNI ACCOLTI	n 80				
ETA'	da 7 mesi a 3 anni	NUMERO AULE	DIMENSIONI EDIFICIO		
COSTO	€	n°:			
ACCESSI AGEVOLATI	si / no	TIPOLOGIE AULE			
PARCHEGGI	si / no	n° 4	mq/aula 50	aula normali	
	n° posti	n° 1	mq/aula 50	aula lattanti	
SPAZI PEDAGOGICI aule	mq 250	SERVIZI			
SPAZI COMUNI cortili	mq 340	- mensa	105 mq	- aree per il gioco	140 mq
LOCALI COLLETTIVI area pranzo+aree per il riposo+atrio multifunzione+aree gioco	mq 407	- riposo/riunioni	69 mq		
		- personale	17,5 mq		
		- multifunzione	93 mq		

SISTEMA STRUTTURALE E TECNOLOGIE

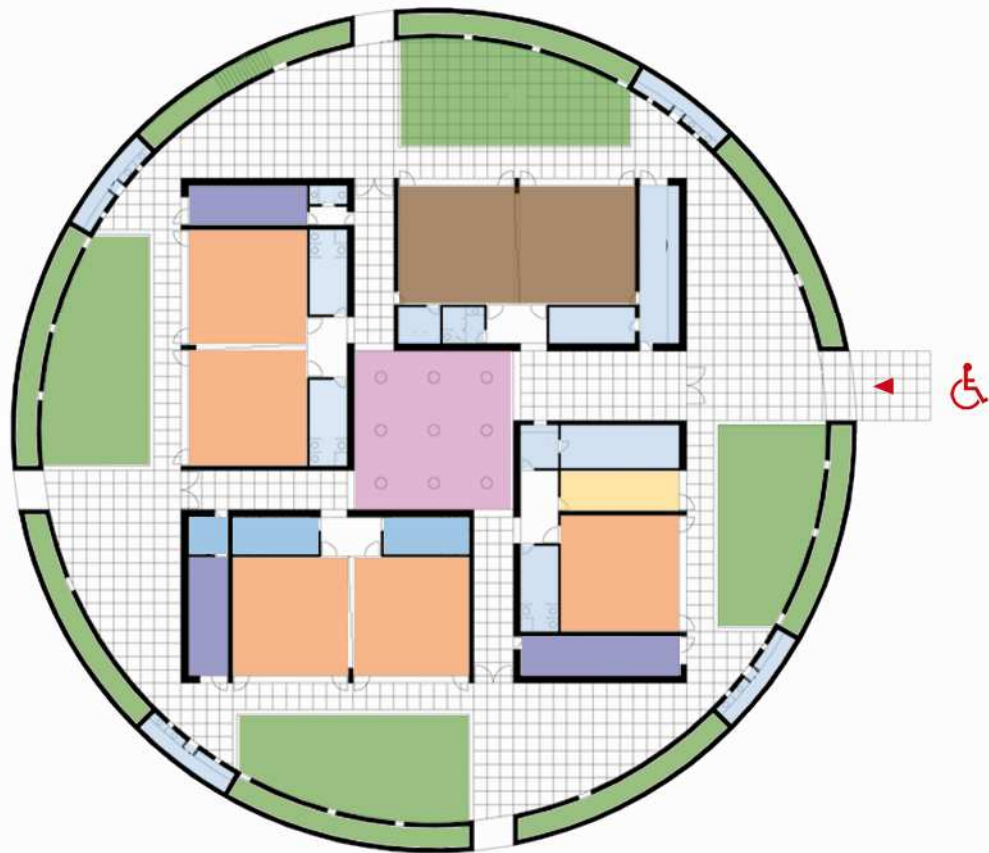
NOTE

Le intenzioni dell'architetto sono chiare fin dal concept: "a box open to the sky"; l'edificio si conforma come una scatola quadrata in cui si succedono nove piccole piazze, anch'esse quadrate, intorno alle quali sono disposte le aule. Il fulcro del complesso è la piazza centrale il cui profilo emerge rispetto a quello delle altre per portare la luce al vestibolo attraverso nove fori aperti nel soffitto e altri tre su ciascuna delle quattro facciate. La scatola è inscritta all'interno di un più vasto recinto circolare, a cielo aperto, composto da doppie pareti circolari che ritagliano, insieme alle dritte pareti del volume pieno, quattro cortili il cui tema sono i quattro elementi: aria, terra, fuoco e acqua.

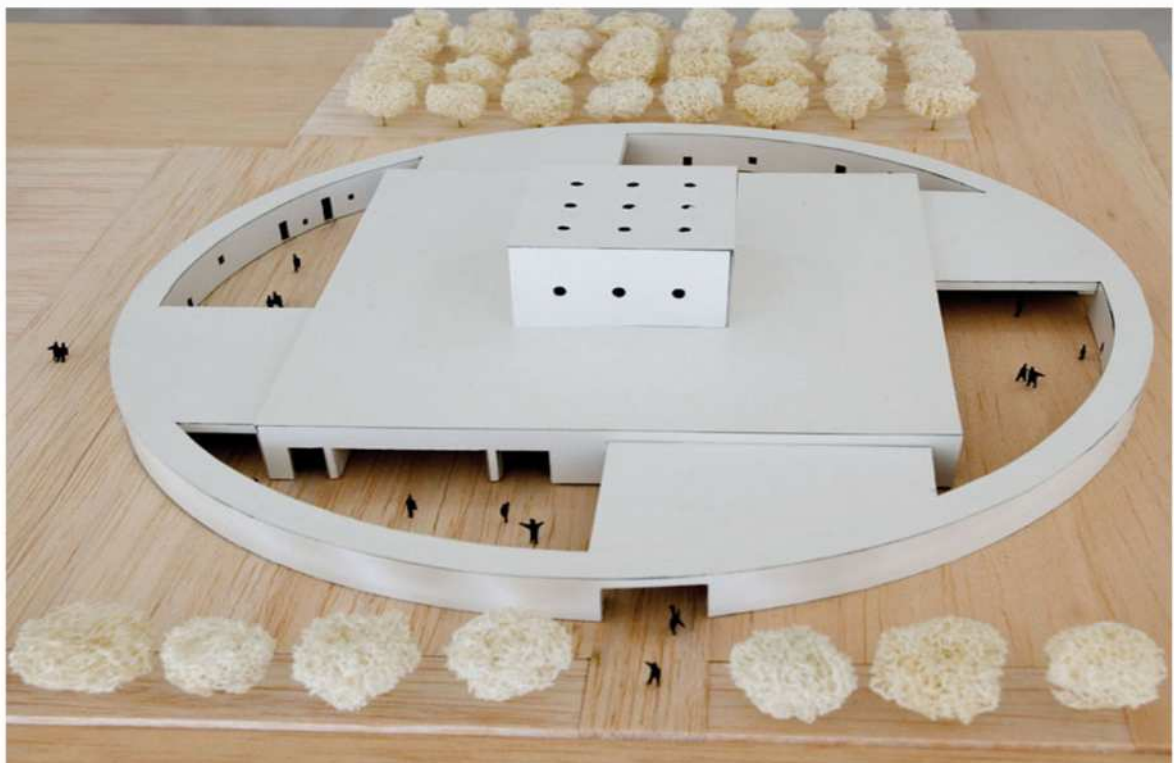
RIFERIMENTI BIBLIOGRAFICI E WEB

- <http://www.campobaeza.com/>
- http://europaconcorsi.com/projects/16887?utm_campaign=ec_newsletter&utm_content=project_16887&utm_medium=email&utm_source=newsletter_53

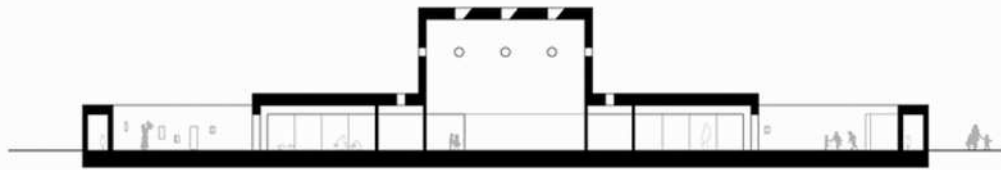
SCHEDA	ALBERTO CAMPO BAEZA	Prog.
	DAY CARE CENTER FOR BENETTON	ITALIA, Ponzano Veneto Real. 2007



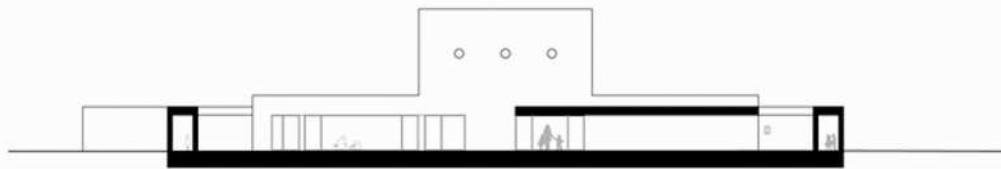
■ Ingresso
 ■ Aule
 ■ Personale
 ■ Servizi
 ■ Cortili-gioco
 ■ Mensa
 ■ Riposo
 ■ Multifunzione
 PIANTA PIANO TERRA_Scala 1:500



SCHEDA	ALBERTO CAMPO BAEZA	Prog.
	DAY CARE CENTER FOR BENETTON	ITALIA, Ponzano Veneto Real. 2007



SEZIONE SUL VESTIBOLO_Scala 1:500



SEZIONE SUL PATIO_Scala 1:500

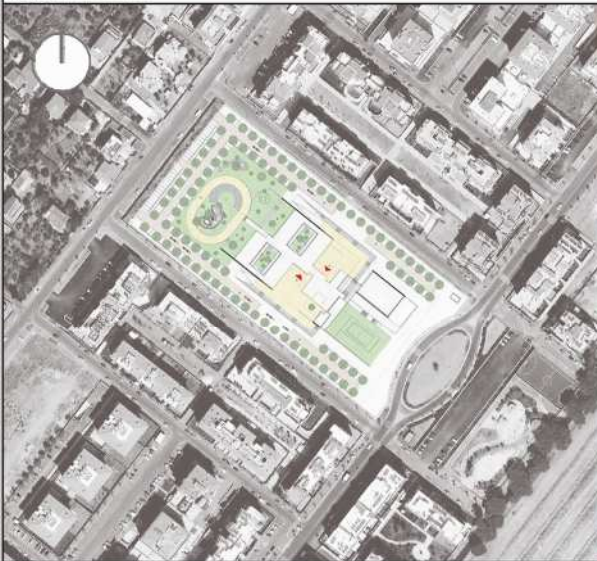


PROSPETTO INGRESSO_Scala 1:500



SCHEDA	HERMAN HERTZBERGER	Prog. 2005
	ROMANINA COMPLEX SCHOOL	ITALIA, Roma
		Real. 2006 / 10

PLANIMETRIA



SUPERFICIE AREA	mq 20000	MODELLO FORMALE	NUMERO PIANI
SUPERFICIE EDIFICATA	mq 4800		
SUPERFICIE ALL'APERTO aree a verde	mq 15200		
NUMERO ALUNNI ACCOLTI	sc. elementare n 250 sc. media n 150	NUMERO AULE	DIMENSIONI EDIFICIO
ETA'	sc. elementare da 6 a 11 anni sc. media da 11 a 14 anni	n°:	
COSTO	€ 6,20 Milioni	TIPOLOGIE AULE	
ACCESSI AGEVOLATI	si / no	n° 10 mq/aula 180 scuola elementare	
PARCHEGGI	si / no	n° 6 mq/aula 275 scuola media	
	n° posti 208	n° 3 mq/aula aule jolly	
SPAZI PEDAGOGICI aule+aule jolly+laboratori	mq	SERVIZI	
SPAZI COMUNI patii interni+teatro all'aperto	mq	- mensa mq	- teatro all'aperto 200 posti
LOCALI COLLETTIVI palestra+mensa+auditorium open space	mq	- palestra mq 680	
		- laboratori mq	
		- auditorium 100 posti	

SISTEMA STRUTTURALE E TECNOLOGIE

L'edificio della scuola è stato parzialmente scavato nella superficie del sito, in questo modo è possibile utilizzare le differenze di quota presenti nell'area ed integrare l'edificio al sito, tanto da considerarlo un oggetto che non ha bisogno di sostegni. Lo scavo ed il riempimento, in questo modo, sono bilanciati.

NOTE

Il complesso ospita una scuola elementare e una scuola media, le cui distribuzioni interne sono separate; l'ingresso avviene attraverso un piano per il gioco scavato e protetto da ampie gradinate su cui sedersi sovrastando le due entrate principali. Le scuole, sfalzate di un piano una rispetto all'altra, si sviluppano, in accordo con la forma allungata del sito, lungo un asse centrale-spina dorsale in cui sono situati gli spazi comuni, la mensa comune e l'auditorium open space. Gli edifici sono costituiti dalla ripetizione-composizione di una "unità base" che consiste di due spazi, ciascuno dei quali articolato in 4 classi ma con un layout flessibile, che circondano un patio comune, proprio della tradizione della domus romana, che deve essere adattato all'età del gruppo a cui appartiene. Il complesso potrà perciò essere ampliato in una direzione, in modo relativamente facile, aggiungendo più unità base lungo l'asse centrale.

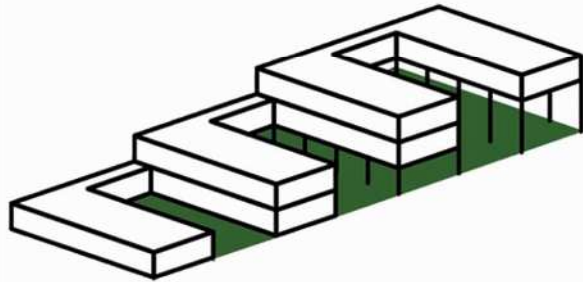
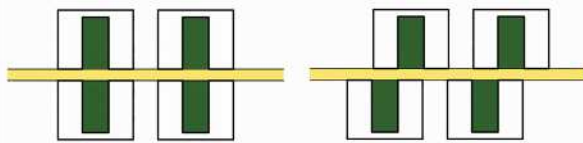
RIFERIMENTI BIBLIOGRAFICI E WEB

- http://www.ahh.nl/index_en.html
- <http://europaconcorsi.com/projects/18878-Forum>
- http://www.architetturaitalia.it/progetti_detail.aspx?IDProgetto=749
- <http://ricerca.repubblica.it/repubblica/archivio/repubblica/2005/02/08/tre-scuole-nella-roma-del-futuro.html>

SCHEDA	HERMAN HERTZBERGER	Prog. 2005
	ROMANINA COMPLEX SCHOOL	ITALIA, Roma
		Real. 2006 / 10



SCHEDA	HERMAN HERTZBERGER	Prog. 2005
	ROMANINA COMPLEX SCHOOL	ITALIA, Roma
		Real. 2006 / 10



SCHEMI COMPOSITIVI

